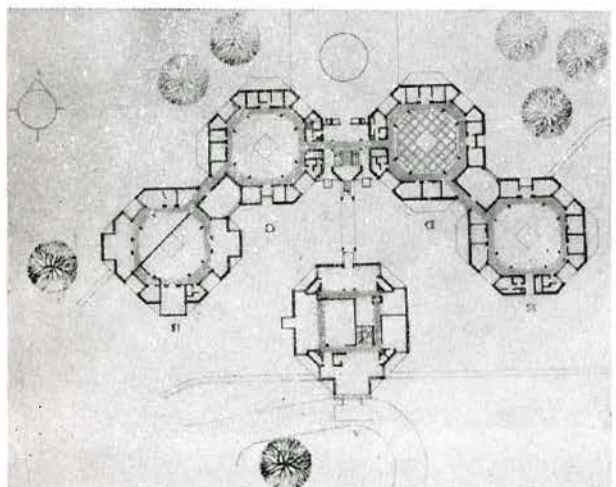
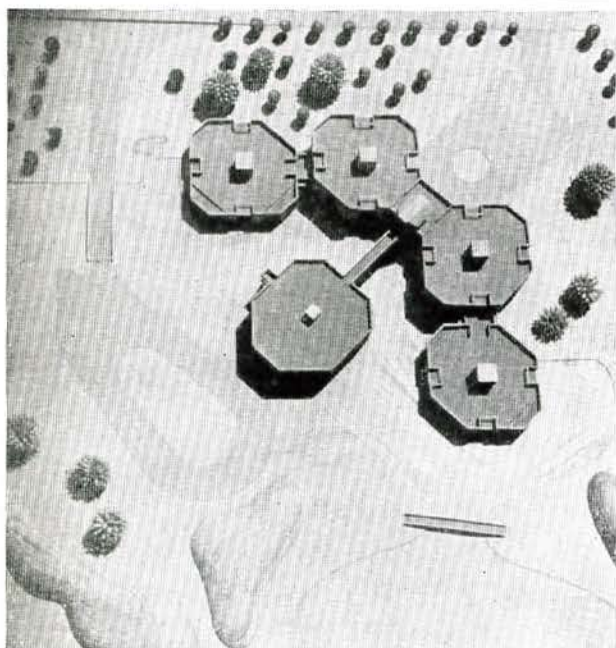
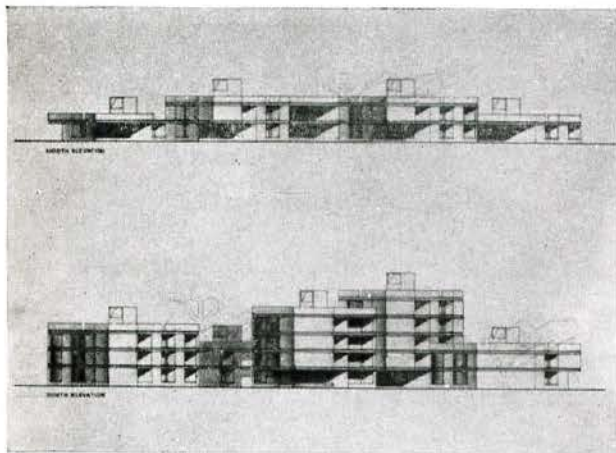


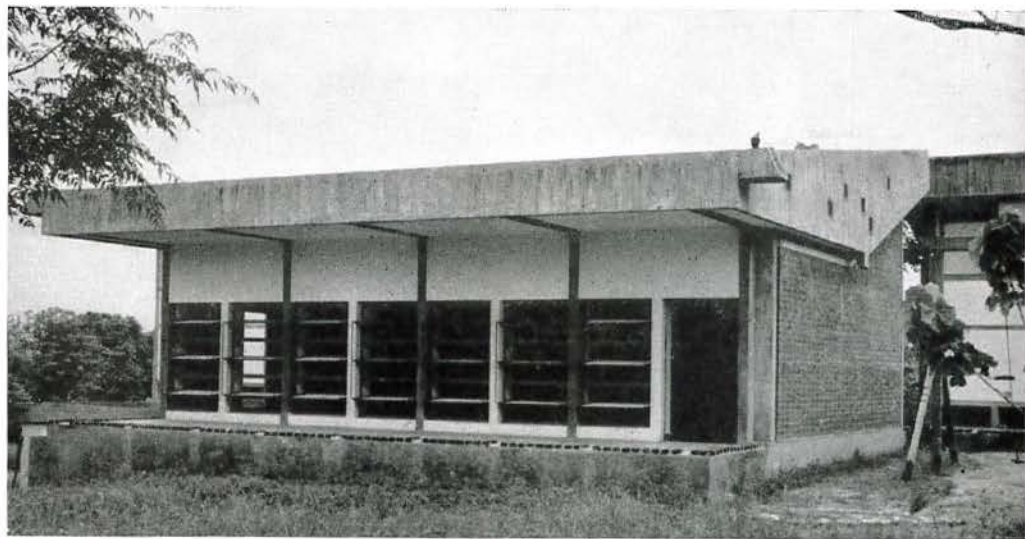
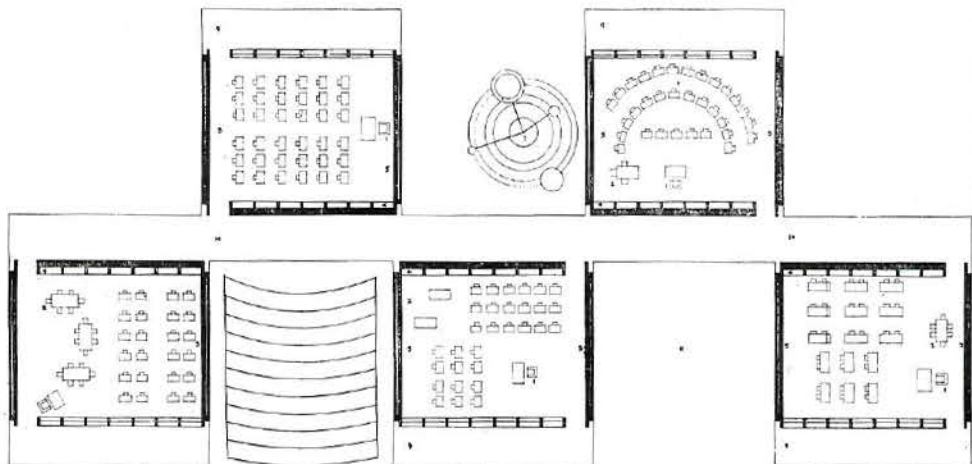
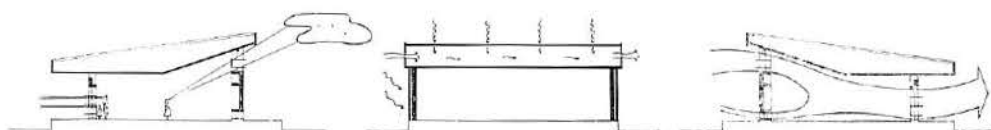
bâtiment administratif près de baroda

Le siège de la « Gujarat State Fertilizers Co » est une application des dernières recherches de B.V. Doshi visant à la création d'une unité autonome offrant des possibilités d'extension dans toutes les directions sur le plan horizontal et vertical. Cette étude a été conduite par les architectes de la Vastu Shilpa Team et l'ingénieur Mahendra Raj.

L'élément est ici une « cellule » octogonale dont les assemblages permettent une gamme infinie de possibilités conduisant à des expériences architecturales multiples: les octogones s'étendent d'abord au maximum vers l'extérieur, puis se développent en hauteur, etc... Ces cellules facilitent l'expansion indépendante de chaque service administratif traduisant ses besoins, sa fonction et son indépendance. Salles de conférences, halls d'exposition, tours de services constituent les points de contact entre deux cellules.



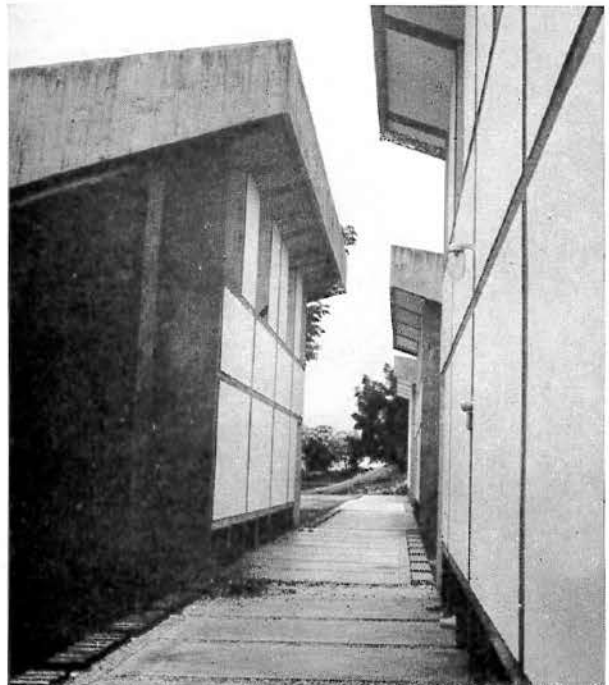
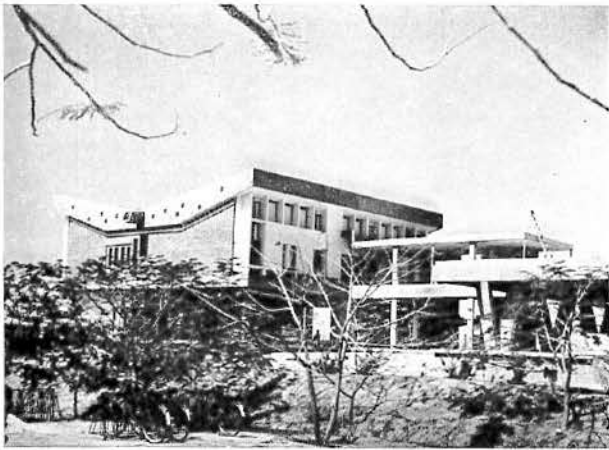
école shreyas à ahmedabad



vastu shilpa team

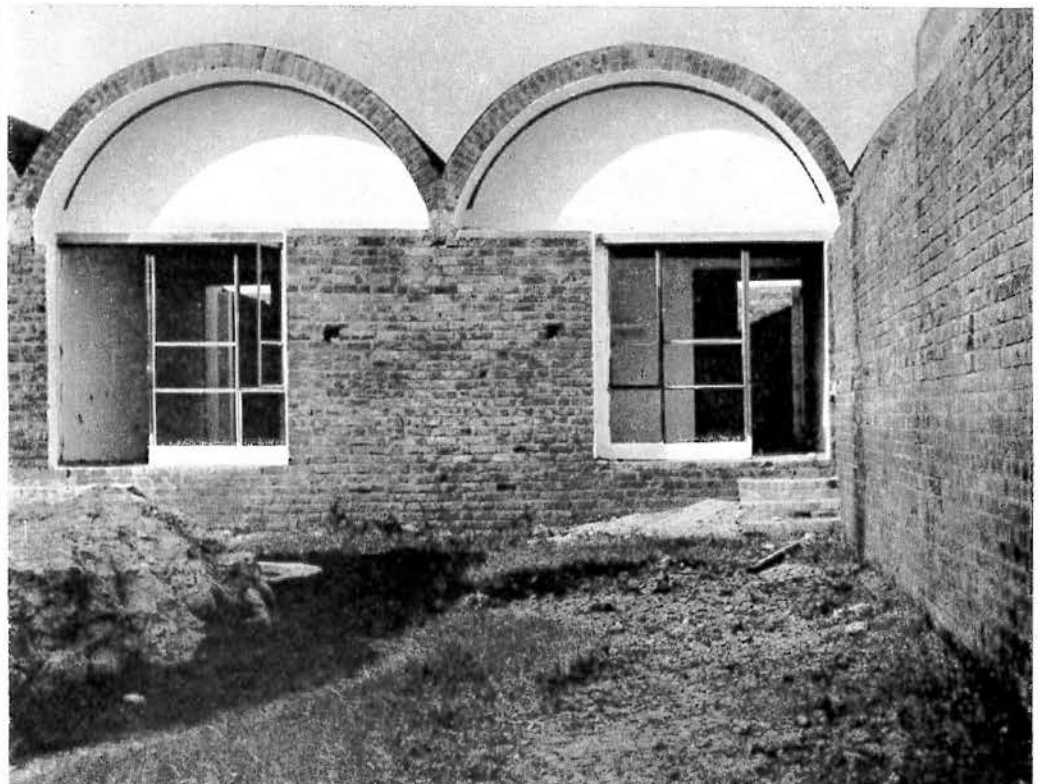
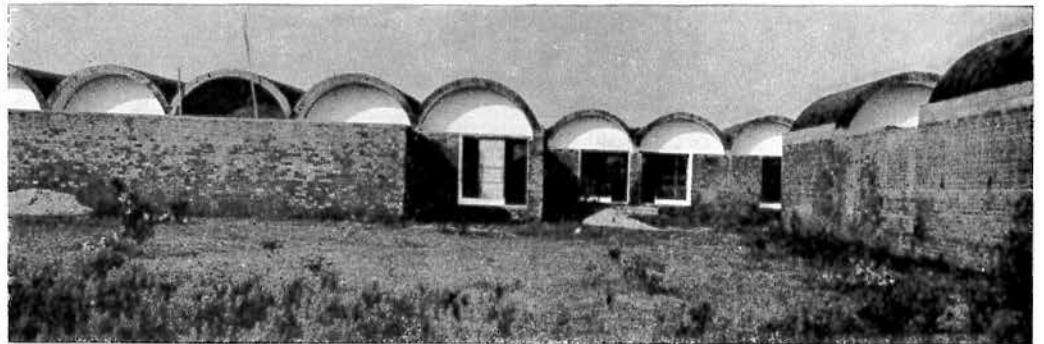
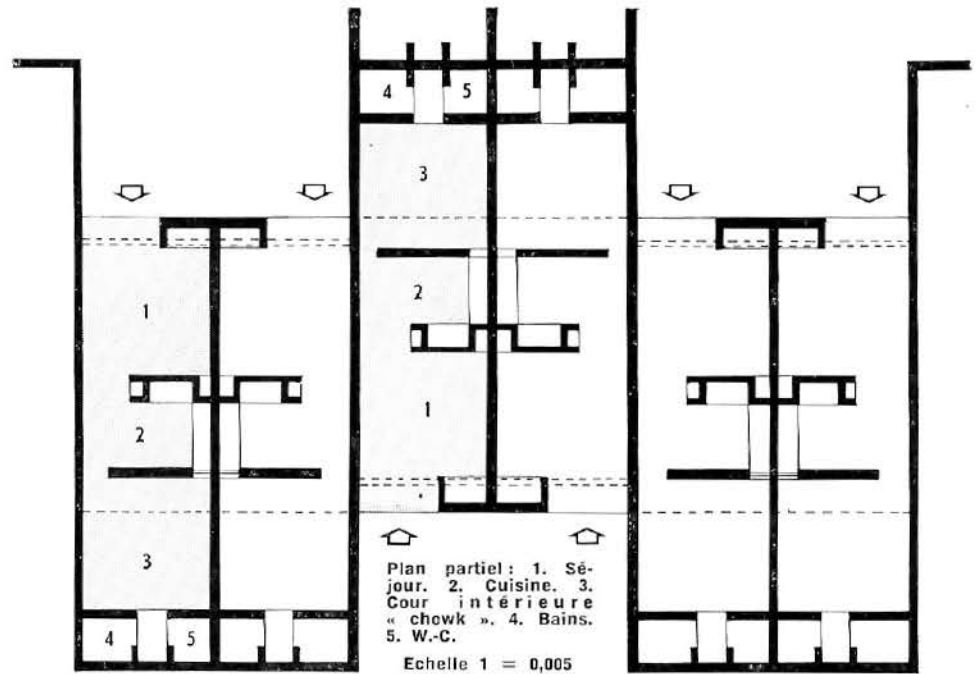
b. v. doshi a. d. raje d. c. panchal

Cette école comporte deux sortes de bâtiments répondant l'un à un prototype d'école minimum rurale ou urbaine étudiée en fonction des données climatiques, l'autre à un programme plus important en partant du même principe avec distribution des classes en alternance avec des espaces libres peuvent être utilisés pour des formes d'enseignement en plein air. Sur le même terrain a été édiflée une bibliothèque à deux niveaux pour les élèves et des adultes.

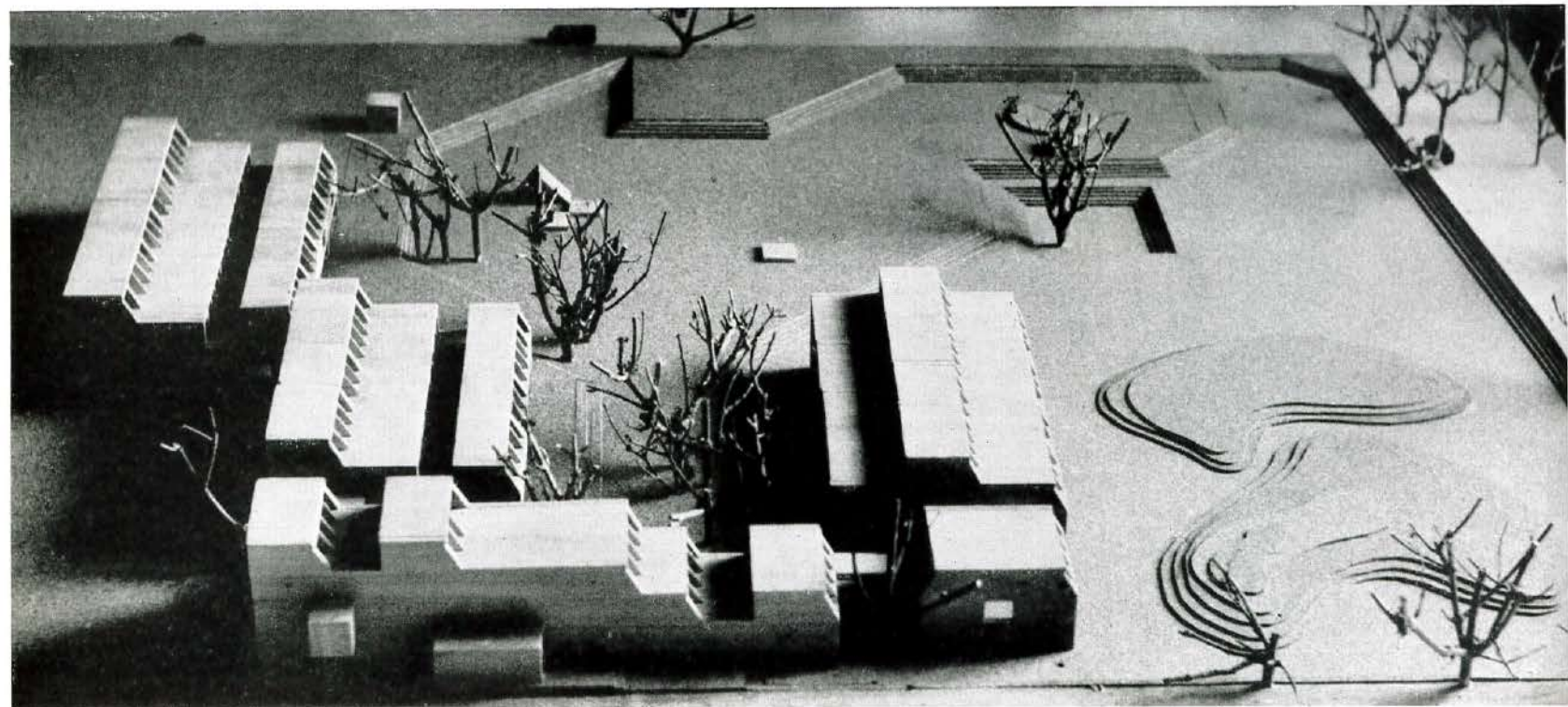
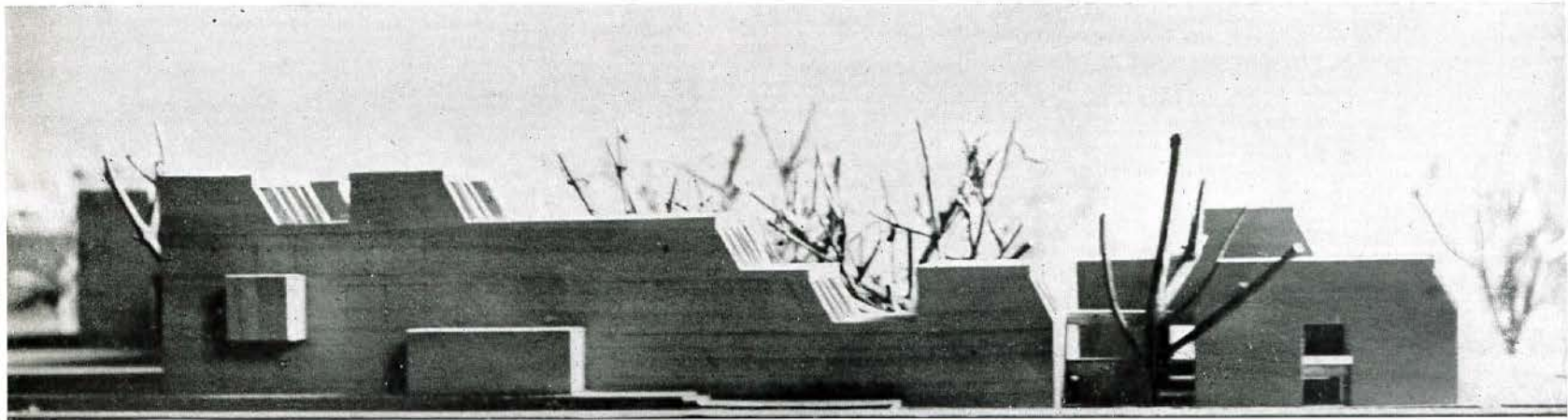
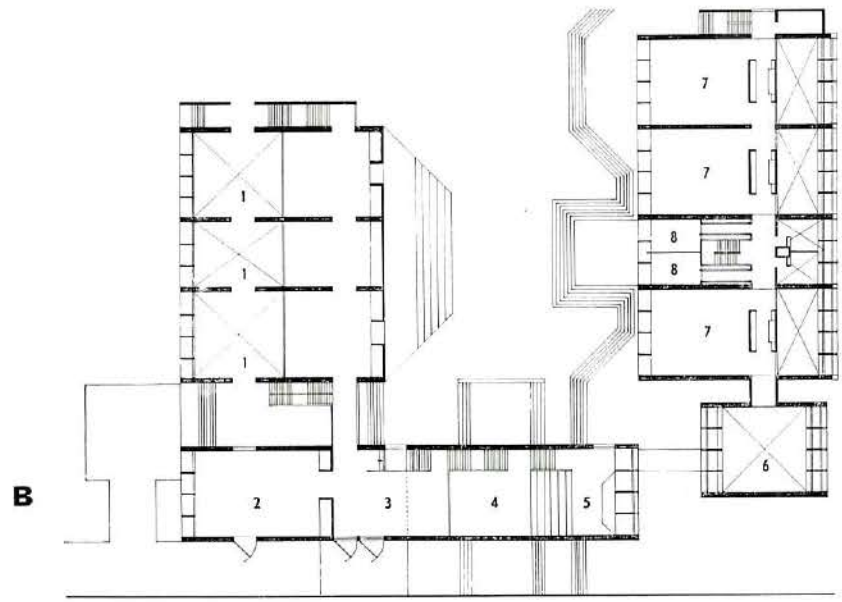


village de peons près d'ahmedabab

La construction de ce village édifié dans le cadre de la « Ahmedabad Education Society » a un double but : créer un habitat expérimental minimum de qualité et permettre à de jeunes travailleurs de se former en adaptant les matériaux et procédés traditionnels à des techniques plus raffinées et à des plans étudiés en fonction des habitudes traditionnelles et des besoins actuels. C'est une forme d'habitat transitoire entre deux manières de vivre.



collège d'art d'architecture et d'urbanisme, ahmedabad



vastu shilpa team
 b. v. doshi a. d. raje
 d. c. panchal

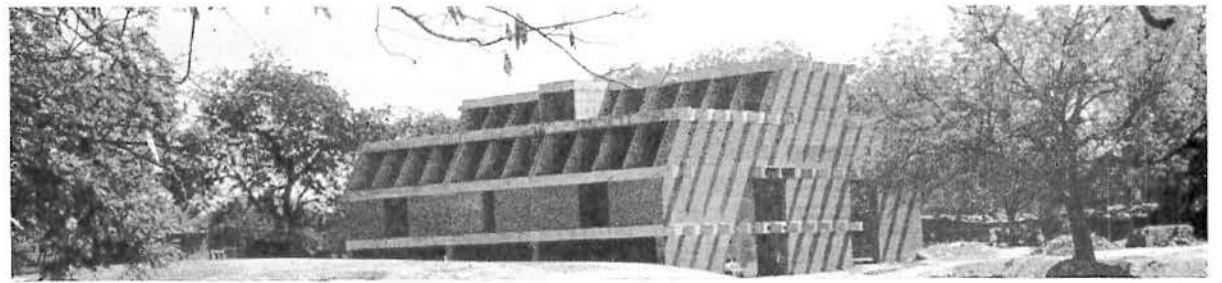
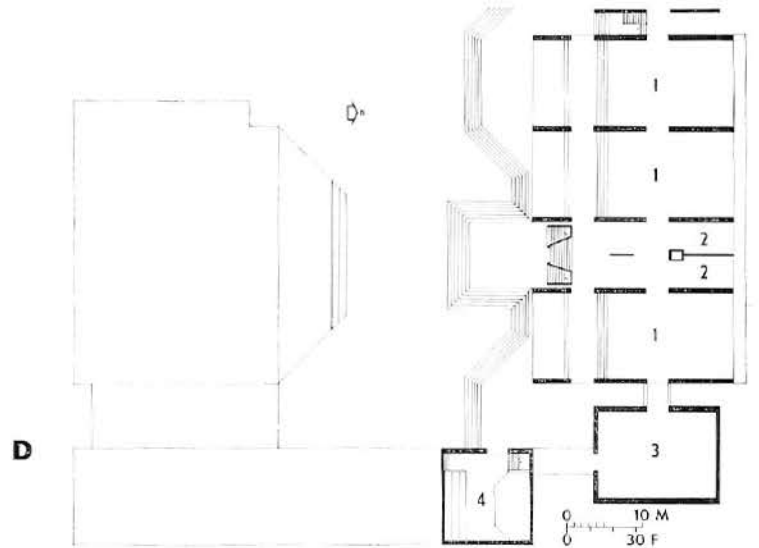
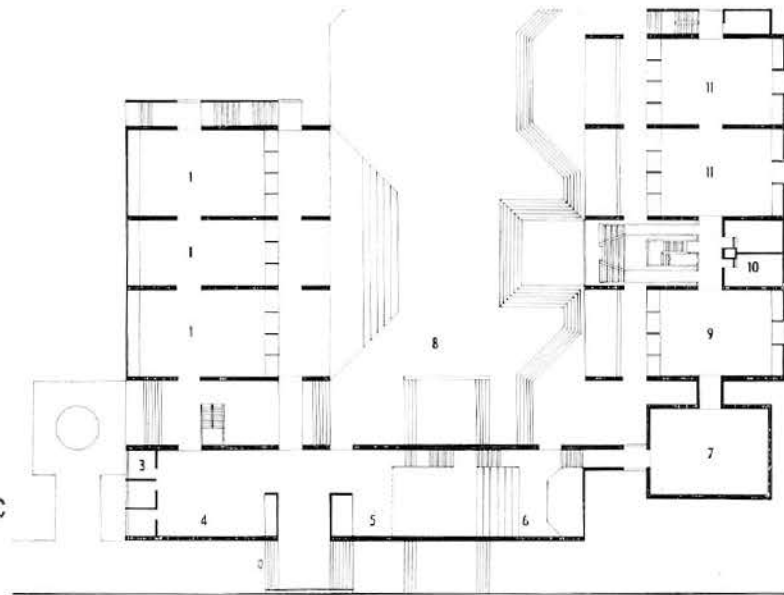


Photo S. Von Moos. 3

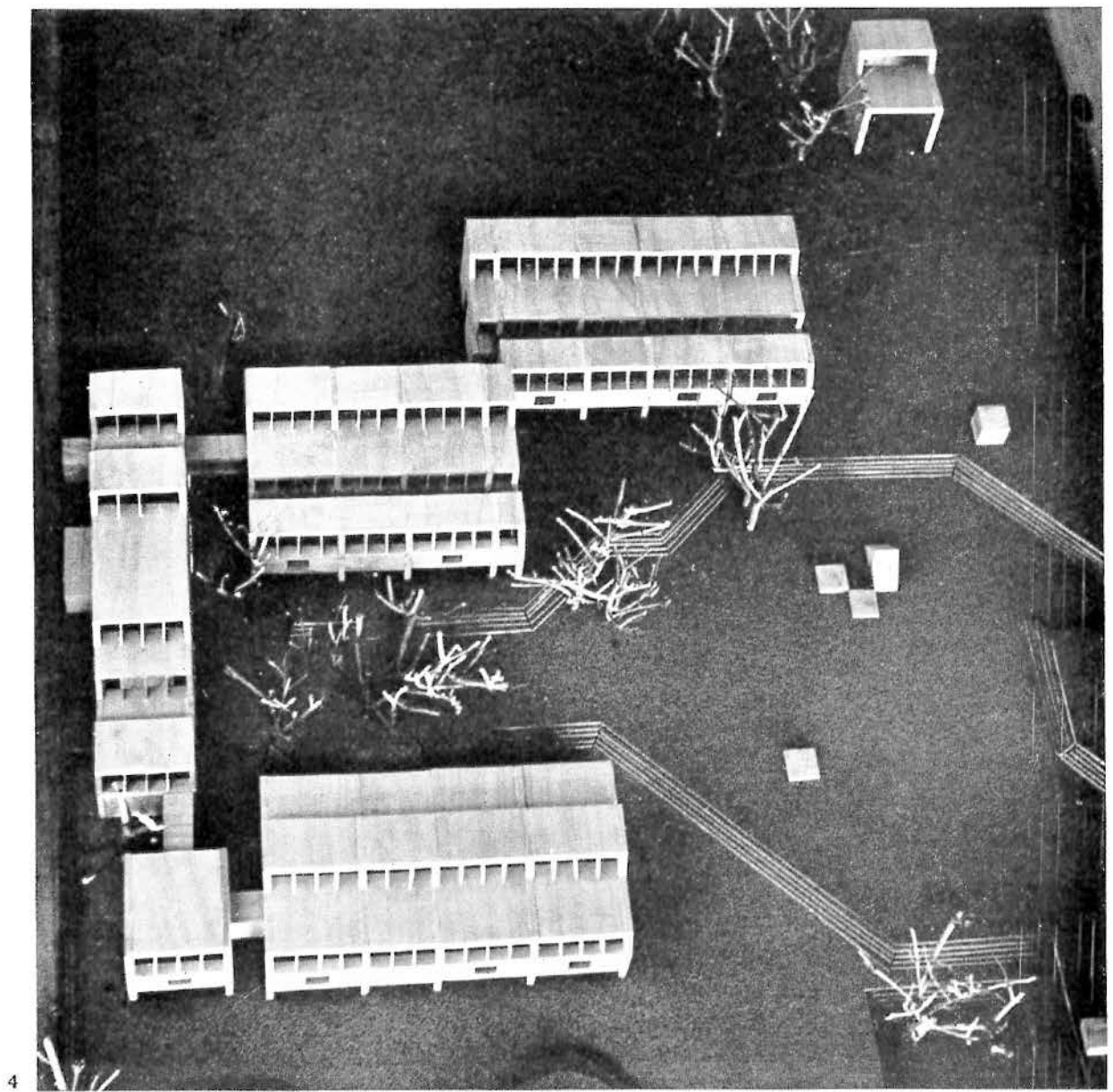


A. Détail du plan d'ensemble. 1. Science du bâtiment. 2. Matériaux. 3. Artisanat. 4. Construction. 5. Urbanisme. 6. Beaux-Arts. 7. Cour d'exposition. 8. Cour principale. 9. Ecole d'architecture. 10. Salle du jury. 11. Bloc des activités communes (administration, exposition, faculté, bibliothèque).

B. Niveau 9,90 m : 1. Ateliers d'art. 2. Faculté. 3. Bibliothèque. 4. Salle d'exposition. 5. Hall. 6. Jury. 7. Ateliers d'architecture. 8. Salles de séminaire.

C. Niveau 6,60 m : 1. Ateliers. 3. Direction. 4. Administration. 5. Exposition. 6. Salle de conférences. 7. Salle du jury. 8. Cour principale. 9 et 11. Ateliers d'architecture. 10. Petite salle de séminaire.

D. Niveau 3,30 m : 1. Jeux. 2. Sanitaire. 3. Cantine. 4. Salle de conférences. 1, 2 et 4. Vue de la maquette. 3. Photographie récente du premier corps de bâtiment en vcie d'achèvement.



4