

# 188 habitations, Helmont

Pays-Bas

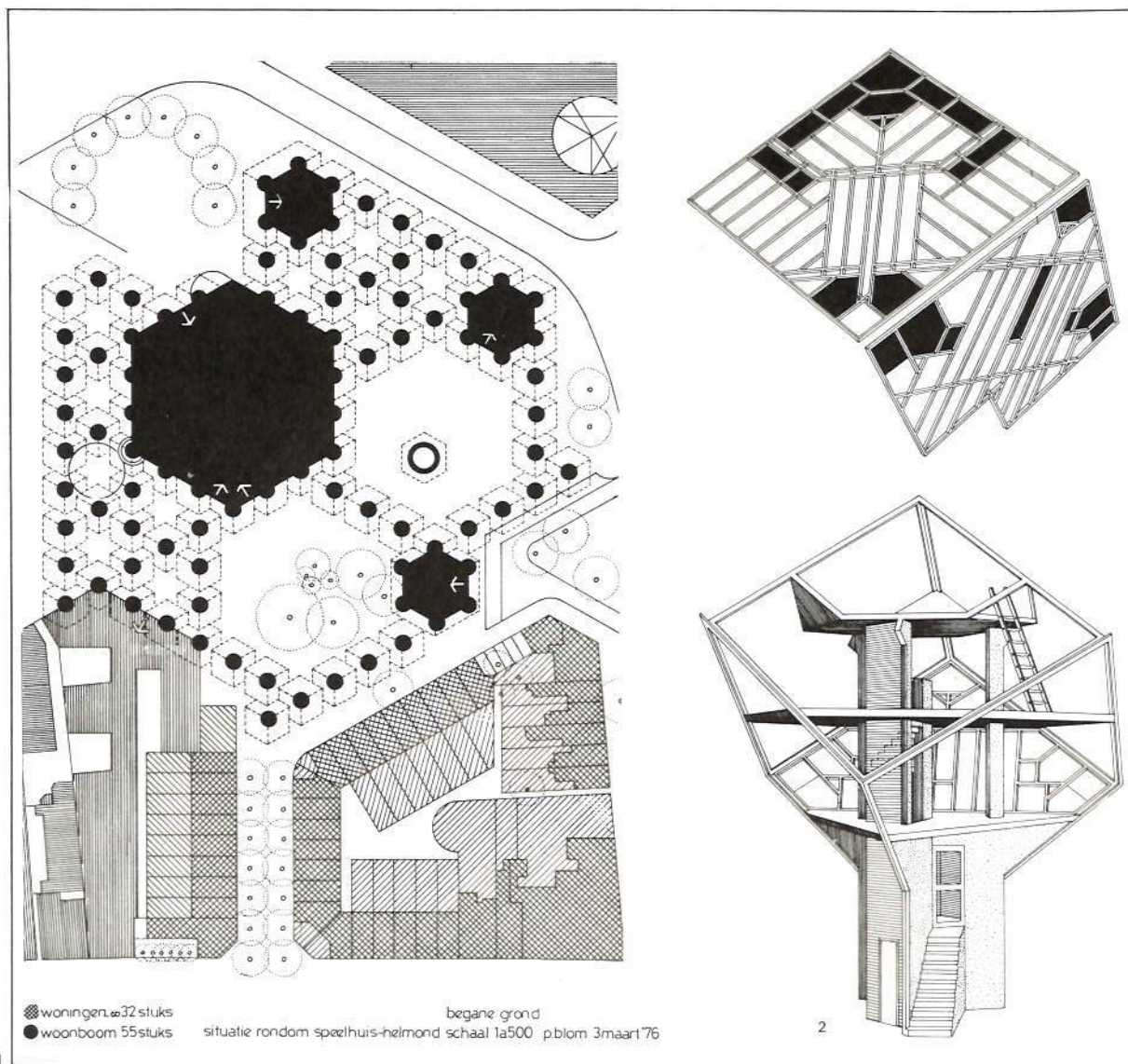
Architecte : Piet Blom.

Ce groupe d'habitations est, avec le complexe culturel autour duquel il s'organise, le principal élément d'une opération de restructuration de centre urbain dans une petite ville. Le programme établi par la municipalité et les associations locales prévoit en effet une intégration totale de logements à forte densité (143 habitations à l'hectare) et des équipements planifiés à l'échelle de l'agglomération.

La réalisation de cet ensemble est prévue en trois phases : la réalisation du complexe culturel, celle d'un premier groupe de dix-huit maisons et l'achèvement du programme, la place du marché et divers commerces. L'architecte a repris, dans ce projet, les recherches formelles et spatiales qu'il avait développées dans la réalisation de la « Kasbah » d'Hengelo (A.A. n° 177) et dans la construction d'une série de maisons expérimentales à Helmond en 1975 : plusieurs cubes posés sur l'une des pointes. Cette formule offre de nombreux avantages : une utilisation plus rationnelle de l'espace intérieur, notamment, et de très riches possibilités de groupements.

Le cube dans lequel s'inscrit chaque unité de logement est supporté par une colonne de béton qui, occupant la grande diagonale, contient les circulations verticales desservant les trois niveaux. Le rez-de-chaussée ne comprend que l'entrée, le reste du terrain étant rendu à la collectivité; le second niveau, à cinq mètres au-dessus du sol, contient une grande salle commune de vingt-quatre mètres carrés et une cuisine ouverte. Cette salle commune est éclairée de fenêtres donnant directement sur les espaces publics. Le troisième niveau comprend trois chambres et une salle de bain éclairées zénithalement. Un petit espace pyramidal, accessible par échelle, occupe le sommet du cube. Deux cubes peuvent être reliés pour former une habitation plus grande ou un groupe d'habitations plus petites.

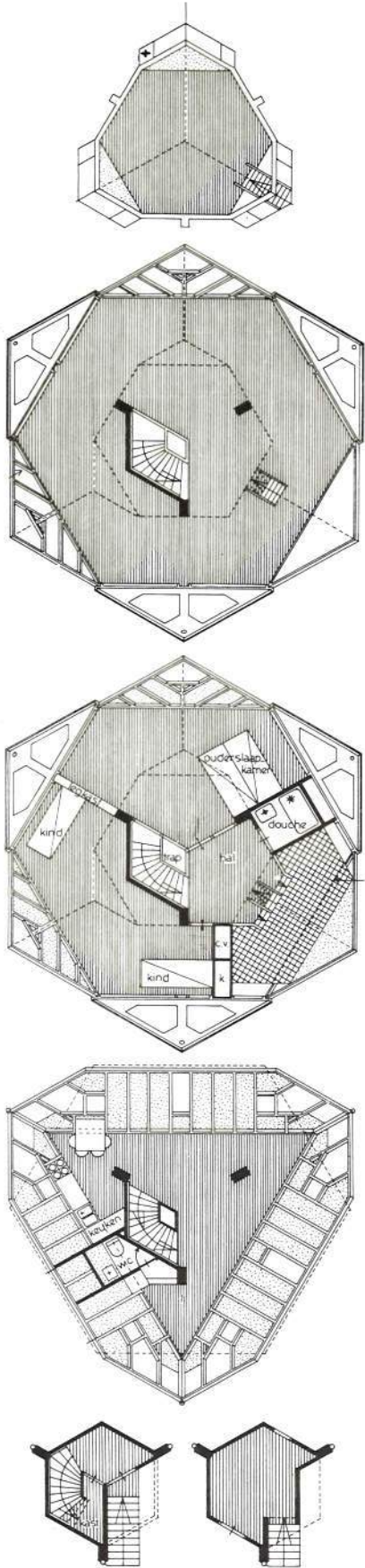
L'organisation spatiale de ces habitations, leur taille et leur imbrication se traduisent, au niveau du sol, par une forte économie de terrain qui n'est en fait occupé que par les pilotis. Ce terrain accessible de partout est collectif, et renforce la dimension urbaine de l'ensemble qui pré-



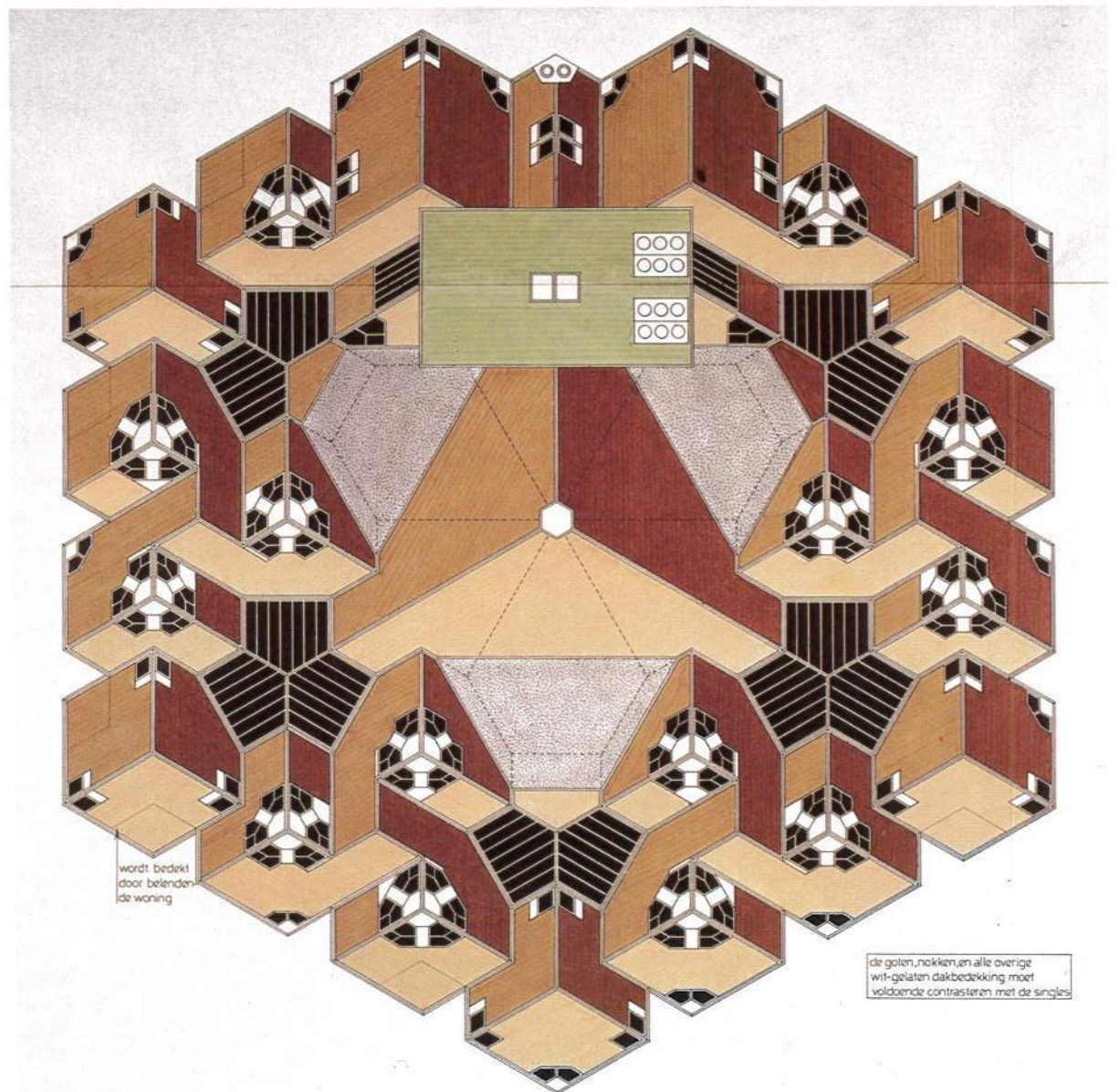
sente ainsi toutes les caractéristiques d'un véritable cœur de ville. L'architecte a d'ailleurs dessiné un morceau de tissu urbain sans pour autant tomber dans le pastiche ou la reconstitution. Est-ce dû au jeu des répétitions, aux imbrications de volumes ou à une écriture architecturale très personnelle? Les trois éléments ont certes leur importance, mais les références architecturales que Piet Blom cite doivent être elles aussi prises en compte : la grande Mosquée de Cordoue, dont la forêt de colonnes rappelle celle des pilotis; les rapports entre les monuments médiévaux et les quartiers qui les entourent et les églises de Karié. Blom ne cache d'ailleurs pas le but qu'il poursuivait en dessinant ce projet : définir une ambiance urbaine qui intègre à la fois la dimension solennelle des basiliques anciennes et la gaité des kermesses flamandes. ■



1. Plan masse du centre culturel avec les logements prévus autour; première tranche de 18 maisons vers l'est, en chantier.
2. Axonométrie d'une maison.
3. Vue intérieure d'une des trois maisons expérimentales meublées.
5. Plan de la toiture du centre culturel.
6. Photo des trois maisons expérimentales réalisées sur un autre site de la même ville.



4. Plans des étages d'une maison : l'entrée, le séjour et la cuisine, les chambres, la mezzanine et le « grenier ».



188 habitations, Helmont  
Pays-Bas



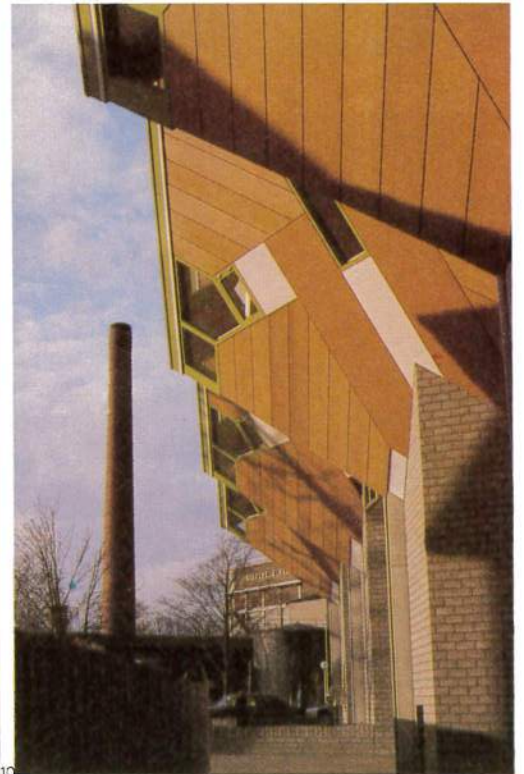
7



8



9



10

7. Façade du centre culturel dans son état actuel : les maisons seront greffées autour de ce noyau. 8. Vue intérieure du café-bar aménagé au rez-de-chaussée, à la sortie du théâtre. 9 et 10. Détail de la façade du centre; le même module que celui des maisons mais utilisé ici à des fins culturelles (salle de danse, atelier de tissage, etc.). 11. Plan du premier étage du centre culturel (salle de danse, ateliers, salle de concert). 12. Plan de la mezzanine (circulation et coins-repos). 13. Plan du rez-de-chaussée (café-bar, salle d'exposition, etc). 14. Coupe du centre culturel, avec théâtre et salles polyvalentes situées autour. 15. Salle de danse. 16. Théâtre de 500 places (au plafond, tente de cirque peinte en trompe-l'œil par Har Sanders).

