

# AGENCE AT

# SOLIDAIRES

# DU CONTEXTE

## AT ARCHITECTS

## CONTEXT SOLIDARITY

**C'est un duo méticuleux qui croise ses réseaux et soigne sa pratique. Jérôme Apack et Céline Teddé prouvent dans nombre d'équipements publics et collectifs leur talent et leur rigueur, sans céder aux sirènes des honneurs.**

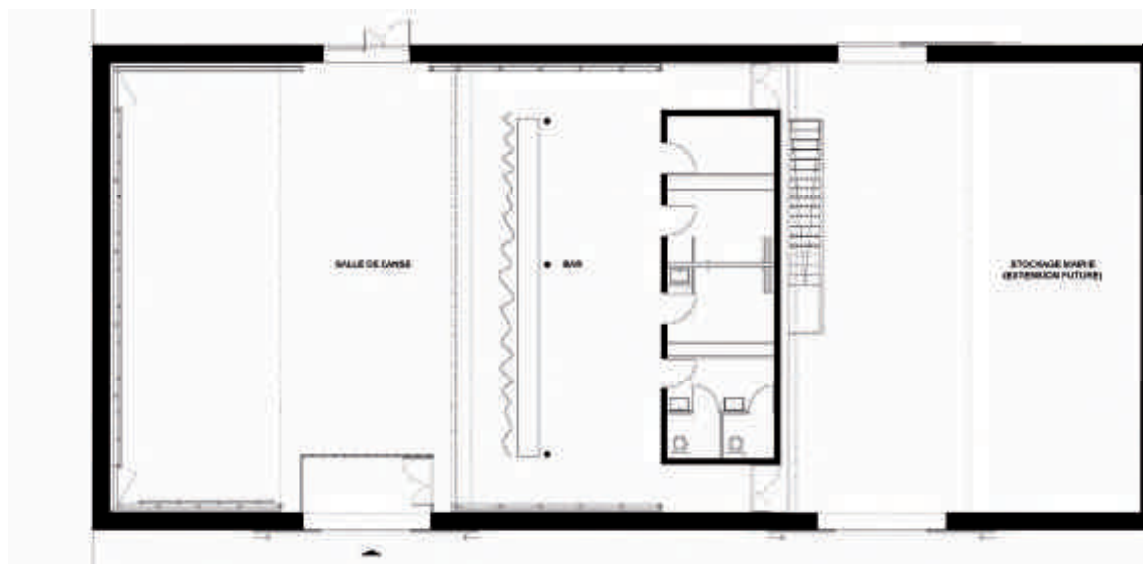
S'il existe un parcours marseillais, l'agence AT l'a probablement suivi à la trace. Cette jeune agence s'est développée au gré de mandats, de locaux et de compétences partagés, avant de se cristalliser autour du couple que forment Jérôme Apack et Céline Teddé, à la ville comme sur le chantier. Tôt remarquée, leur production a été couronnée par plusieurs distinctions, sans que ces succès n'assurent d'emblée une rente de situation. Comme la plupart des agences de la région en vue, dont les architectes se retrouvent à l'Ensa-Marseille, à Luminy, c'est la solidarité, la complicité intellectuelle et des associations à géométrie variable qui permettent à la fois d'assurer la subsistance de chacun et de favoriser une pratique grégaire de l'architecture.

Il est à croire que dans les Bouches-du-Rhône, un programme d'équipements sportifs représente l'exercice obligé pour faire la preuve de ses compétences de bâtisseur et, partant, pour établir une pratique d'architecte indépendant. Un tel constat, qui pourrait certainement donner lieu à un fertile travail de recherche, n'a absolument rien de dévalorisant: après tout, une paestre est un espace bâti où s'ébauche une pratique ludique, corporelle et collective, laquelle ne peut s'envisager sans un accord préalable ayant une portée politique symbolique: le respect des règles du jeu.

**They are a meticulous duo whose networks intersect and whose work is well-crafted. Jérôme Apack and Céline Teddé have proved their talent and precision in many public and community facilities, without being drawn by the temptation of acclaim.**

If ever there was a career line to follow in Marseille, the AT architects have probably done just that. This young office developed as a result of mandates, premises and shared skills, before focusing on the couple formed by Jérôme Apack and Céline Teddé, in the city and on construction sites. Drawing attention early on, their production was crowned with several distinctions, and yet this success did not immediately provide a guaranteed income. Like most prominent offices in the region, whose architects meet up at Ensa-Marseille, in Luminy, it is the solidarity, intellectual complicity and adaptable associations that provide each of them with enough to live on and favour gregarious architectural practices.

You might think that in the Bouches-du-Rhône, a sports facilities development plan represents a compulsory exercise through which you demonstrate your building skills and, from there, establish an independent architect's practice. Such an observation, which can surely result in fertile research work, is not at all demeaning. After all, a palaestra is a built space in which a recreational, physical and group activity takes shape. This cannot be considered without an agreement beforehand of symbolic political significance: respecting the rules of the game.



C'est précisément le gymnase du lycée René-Caillié, réalisé en association avec Christophe Flachaire, qui leur permettra de se voir nommés pour le Prix de la première œuvre en 2005. Située dans un vallon côtier – donc partiellement en zone inondable – devant accueillir un boulevard urbain, la parcelle impose une implantation du projet le long de sa limite sud, par bandes parallèles, le gymnase étant bordé par deux terrains de beach-volley et par un parking appelé à se connecter sur le futur axe routier. Ces deux aménagements extérieurs permettent de créer une aire de rétention en cas de crue, d'où émerge une façade en béton teinté préfabriqué, dont le coffrage en planches verticales, décalées irrégulièrement dans l'épaisseur, crée une matérialité évoquant un rideau de palplanches. Quatre ouvertures en chien-assis orientées au nord, posées ou encastrées de manière irrégulière, permettent de moduler la lumière naturelle qui baigne les salles de sport et les vestiaires. Le gymnase, inscrit dans un paysage de périphérie traversé par une autoroute, paraît de prime abord rechercher une expression analogue à celle d'une boîte pour une industrie quelconque. L'œil et l'esprit du passant sont néanmoins intrigués, ou contredits, par un subtil effet de décalage, à la fois signifiant et formel. La matérialisation du gymnase, en zinc et en béton oxydé, est « presque » semblable, mais se distingue indubitablement des autres objets environnants. Le projet parvient ainsi, de manière très convaincante, à exprimer une attitude à la fois respectueuse et singulière par rapport à un contexte aride, menacé et chaotique.

Une seconde réalisation, la réhabilitation du hangar du Valboisé (2006), à Saint-Martin-de-Crau (Bouches-du-Rhône), confirme le soin méticuleux que les architectes entretiennent avec la donnée du projet. Dans une ancienne bergerie de la plaine de la Crau, située dans un lotissement, il s'agissait d'installer un programme sommaire et a priori contradictoire, comprenant une salle de danse et un dépôt municipal. Le bâtiment existant, au plan d'une orthogonalité parfaite et aux dimensions exactes de 33 x 15 mètres, présentait des qualités expressives et constructives étonnantes. Sur un soubassement en pierres jaunes, s'est établi un mur de pisé chargé de galets, d'une épaisseur de 50 cm.

It was precisely the gymnasium of the René-Caillié Lycée, built with Christophe Flachaire, that would see Jérôme Apack nominated for the Prix de la première oeuvre for this first work in 2005. Located in a coastal valley – therefore an area susceptible to flooding – that had to accommodate an urban boulevard, the site required the location of the project along the southern limit, in parallel strips; the gymnasium bordered by two beach-volley fields and a car park destined to join the future trunk road. These two exterior developments made it possible to create a retention area in the event of flooding, from which a coloured prefabricated concrete façade emerges, whose vertical plank formwork, irregularly offset in thickness, creates a material effect bringing to mind a wall of sheet piles. Four “shed dormer” openings facing north, set or recessed in an irregular fashion, modulate the natural light bathing the sports halls and changing-rooms. At first glance, the gymnasium, part of an outlying landscape crossed by a motorway, seems to look for a form of expression analogous to that of any industrial box. The eye and the mind of the passer-by are nonetheless intrigued, or challenged, by a subtle displacement effect, that is both significant and formal. The materialization of the gymnasium, in zinc and acid-stained concrete, is “almost” similar, but can be unquestionably distinguished from the other surrounding objects. In this way, in a very convincing fashion, the project expresses an attitude that is both respectful and remarkable, in relation to an arid, threatened and chaotic context.

A second building, the restoration of the Hangar du Valboisé (2006), in Saint-Martin-de-Crau (Bouches-du-Rhône), confirms the meticulous attention that the architects paid to the known elements of the project. It was a question of fitting a cursory development plan, including a dance hall and a municipal warehouse, into an old sheepfold on the Crau plain, located in a housing development. The existing building, whose orthogonality was perfect and which was precisely 33 x 15 m in size, presented surprisingly expressive and construction qualities. On yellow stone bedrock stands a pisé wall, cast with pebbles, 50 cm wide.



Salle de danse du Valboisé à /The Valboisé dance hall, Saint-Martin-de-Crau, Jérôme Apack et /and Céline Tédde (2006).





Centre médico-social de / Medical and social centre in Digne-les-Bains,  
Jérôme Apack, mandataire / commissioned architect, Céline Téddé et /and Christophe Flachaire (February /février 2012).





Groupe scolaire de / School in La Fare-les-Oliviers (Bouches-du-Rhône), concours 2011 / 2011 competition, livraison prévue en / delivery planned for 2014.

La toiture, réparée sur ses bordures, contribuait à créer une gamme chromatique vibrante. Dès lors, confrontés à une demande de réhabilitation fonctionnelle, les architectes adoptèrent le parti radical de ne rien toucher à la substance existante, renonçant même à installer la gouttière qui leur avait été demandée, l'eau de ruissellement étant évacuée au sol par une bande inclinée en ciment. Les ouvertures existantes sont conservées, l'une traitée par un retrait dans le plan de la façade pour permettre l'accès à la salle de danse, l'autre à fleur pour marquer l'entrée du dépôt municipal. Les éléments ajoutés sont matérialisés de la manière la plus discrète possible, une simple grille et des panneaux translucides de Réglit. Ce projet a reçu le prix spécial du jury du Grand Prix départemental d'architecture 2006. À l'intérieur, un massif en béton sur un niveau permet à la fois d'accueillir les vestiaires et de séparer fonctionnellement les deux parties du programme, tout en maintenant une continuité spatiale sous la charpente. Le long des parois intérieures, un bandeau de panneaux Duripanel, décollé du mur, permet d'accueillir les équipements techniques. La tonalité gris-clair de l'ensemble des éléments ajoutés permet de mettre en valeur les variations de teinte jaune-orangé du pisé.

Par la suite, Jérôme Apack, à nouveau associé à Christophe Flachaire, a livré un autre gymnase à Cassis, remarquable par le subtil travail en coupe mettant en relation urbaine deux rues du coteau, ce qui lui vaudra d'être nommé pour le Grand Prix départemental d'architecture en 2009. Cette année, ils terminent un centre médico-social départemental à Digne-les-Bains (Alpes-de-Haute-Provence), caractérisé par sa capacité à recoudre une relation fonctionnelle à l'intérieur d'un ensemble urbain. L'agence vient par ailleurs de remporter le concours pour le groupe scolaire Saint-Exupéry à La Fare-les-Oliviers, en association avec Damien Surroca, lequel fut le binôme de diplôme de Jérôme Apack, il y a quinze ans. Une boucle parfaitement bouclée qui illustre, si besoin était, l'organisation en réseaux de l'architecture marseillaise. ●

FRANCESCO DELLA CASA  
PHOTOS: JEAN-MICHEL LANDECY ET FLORENT JOLIOT

The roof, repaired on the edges, contributes to creating a vibrant chromatic array. Since they were faced with a functional restoration requirement, the architects adopted the radical choice of not touching the existing substance, even renouncing fitting the gutter as they had been requested; the runoff being evacuated on the ground by a sloping cement strip. The existing openings were kept, one handled by a recess in the elevation to allow access to the dance hall, the other flush to mark the entrance to the municipal warehouse. The added elements are given concrete form in the most unobtrusive manner possible; a plain grid and Réglit translucent panels. This project was awarded the special jury prize of the Grand Prix départemental d'architecture in 2006. Inside, a concrete foundation mass on one level houses the changing-rooms and functionally separates the two areas of the development, while maintaining spatial continuity beneath the roof structure. Along the inner walls, a string of Duripanel, detached from the wall, houses the technical equipment. The light grey tone of the group of elements added enhances the yellow and orange-coloured variations of the pisé.

After this, Jérôme Apack, once again working with Christophe Flachaire, delivered another gymnasium in Cassis. This was remarkable due to the subtle cross-section work creating an urban connection between two roads on the hillside. For this they were nominated for the Grand Prix départemental d'architecture in 2009. This year, they are finishing a departmental health centre in Digne-les-Bains (Alpes-de-Haute-Provence), characterized by its capacity to sew together a functional relationship inside an urban unit. Furthermore, the architects have just won the competition for the Saint Exupéry school group in La Fare-les-Oliviers, together with Damien Surroca, who was Jérôme Apack's degree partner, 15 years ago. This brings the career path round perfectly, illustrating, if such was necessary, the network organization of architecture in Marseille. ●

FRANCESCO DELLA CASA  
PHOTOS: JEAN-MICHEL LANDECY ET FLORENT JOLIOT