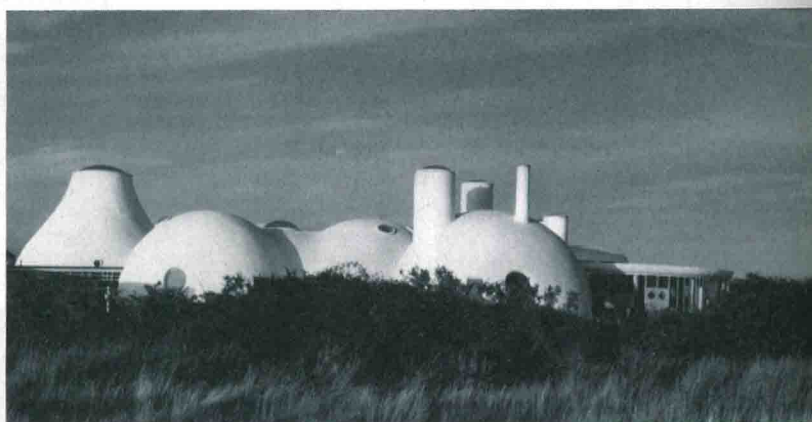
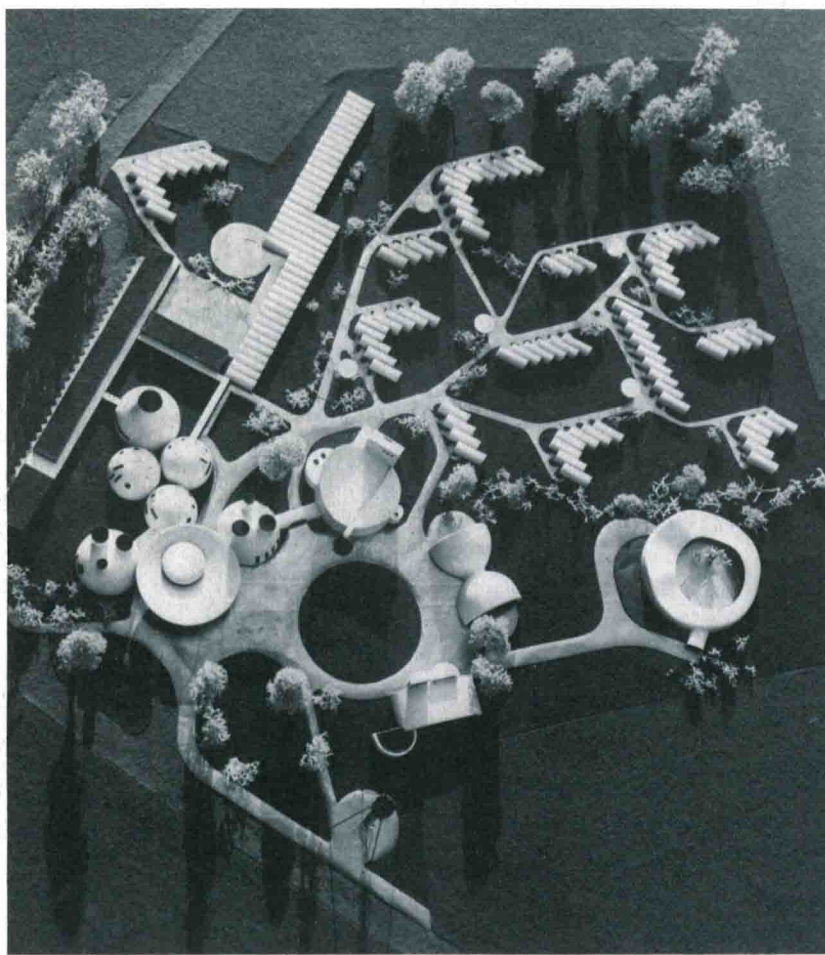


VILLAGE DE VACANCES à BEG-MEIL près QUIMPER
Henri Mouette, architecte, Pierre Szekely, sculpteur



Ce village de vacances est situé sur un terrain de 3 ha à Beg-Meil près de Quimper à 300 m de la mer.

Un rideau de dunes et de pins le protège des vents du large. Il est prévu pour accueillir 600 personnes dont 150 sur un terrain de camping attenant.

La partie habitat est composée de 120 unités de logements :

— 75 unités familiales comprenant 2 chambres (5 lits) 1 cabinet de toilette, W.C. et placards.

Ces unités sont groupées en rangées décalées ce qui permet une attribution très souple.

— ensuite, formant deux bandes particulièrement accolées, 36 chambres à 2 ou 3 lits avec toilette et

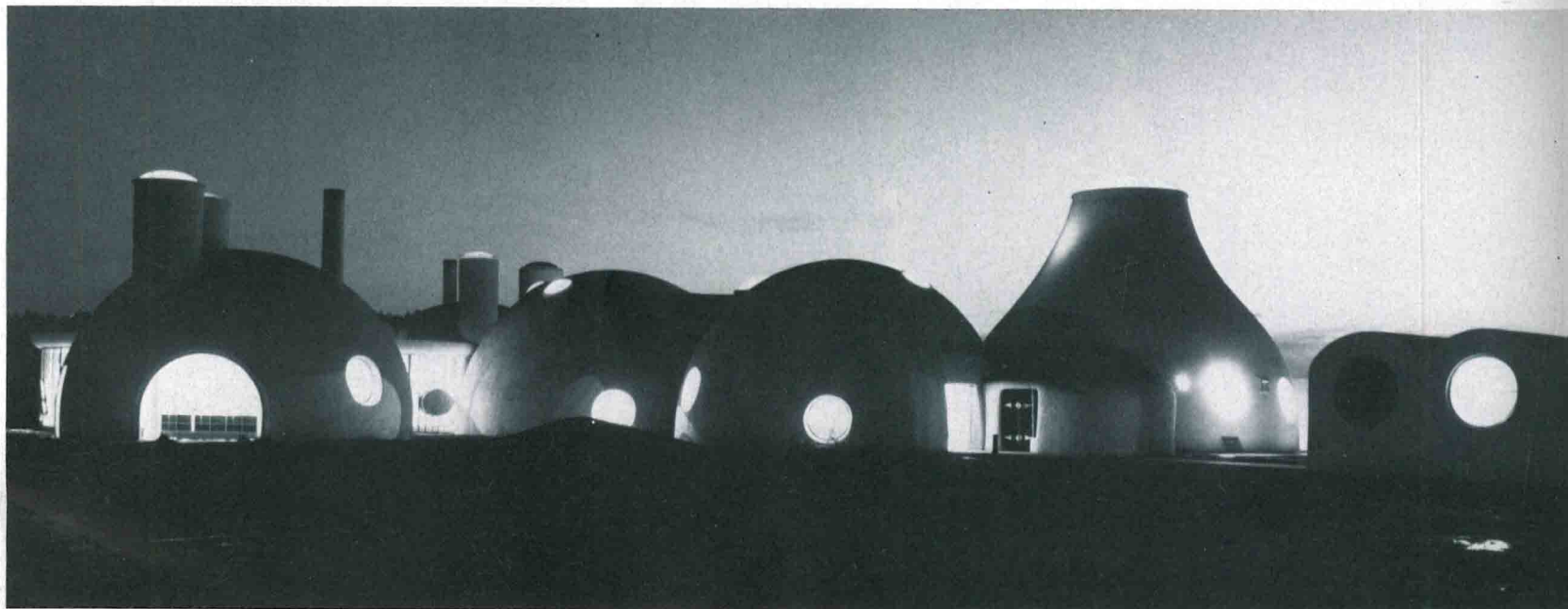
placard, desservies par une galerie abritée.

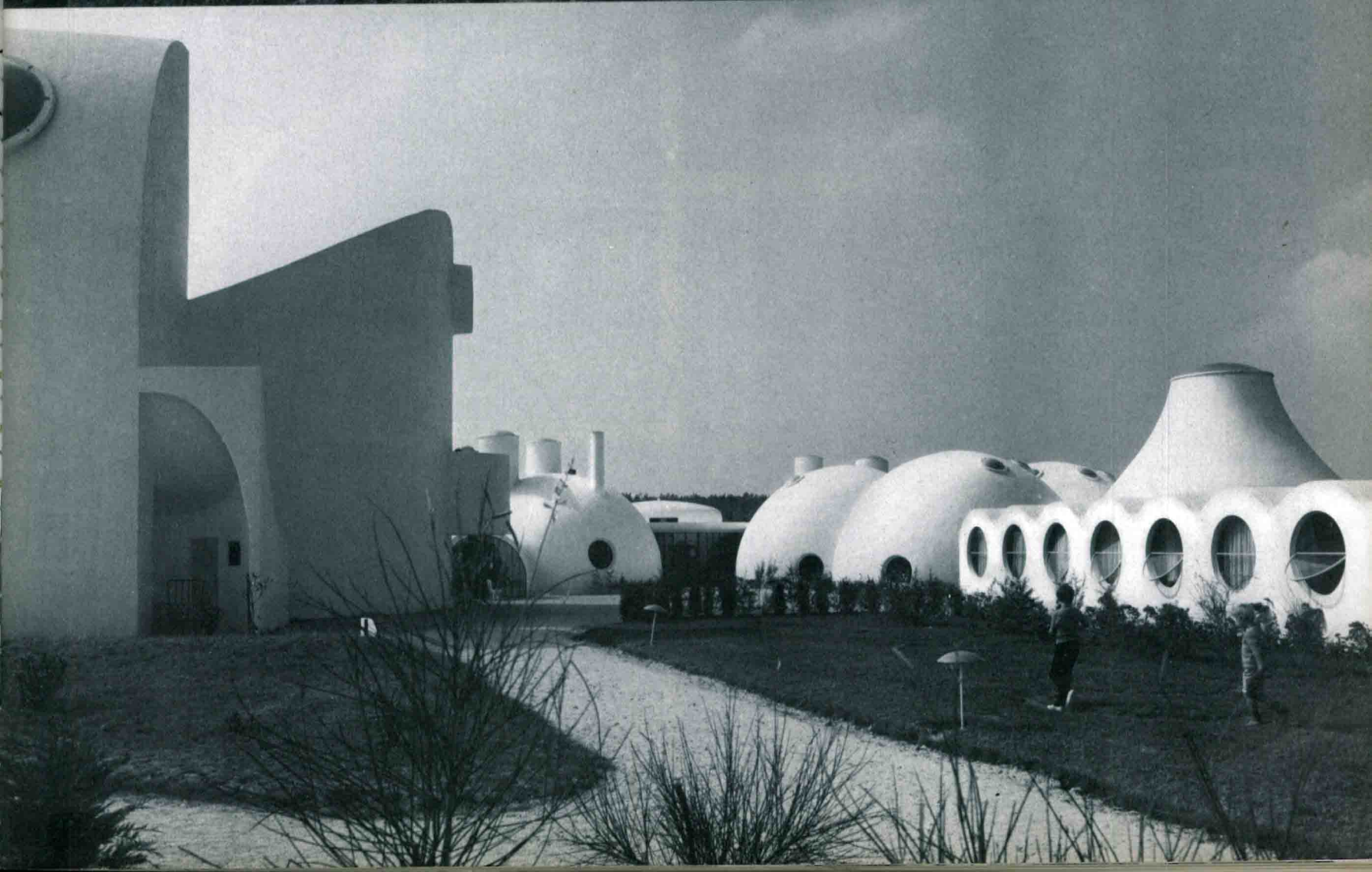
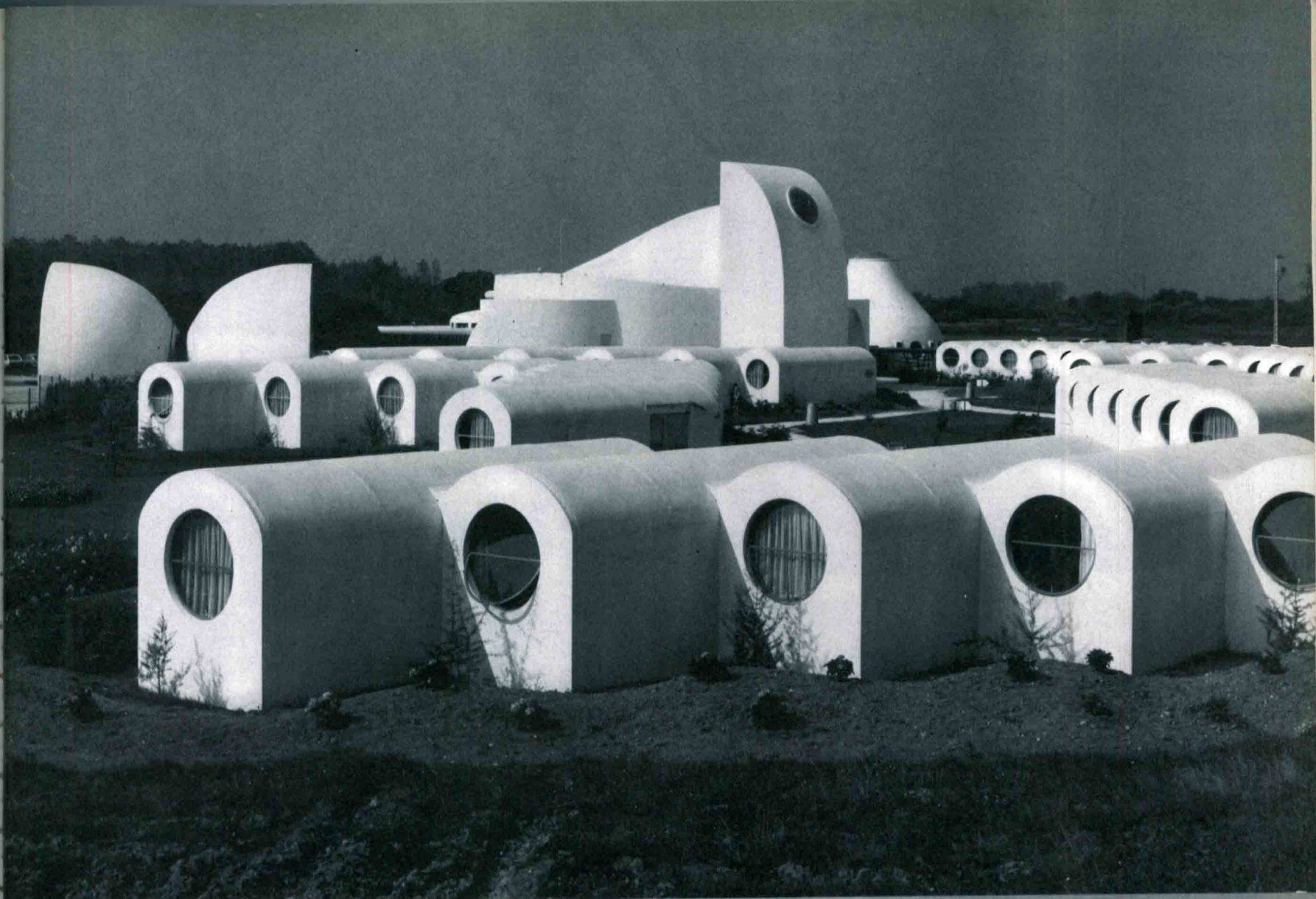
— les logements du personnel : celui du directeur qui comprend 5 pièces et 8 autres analogues aux unités familiales.

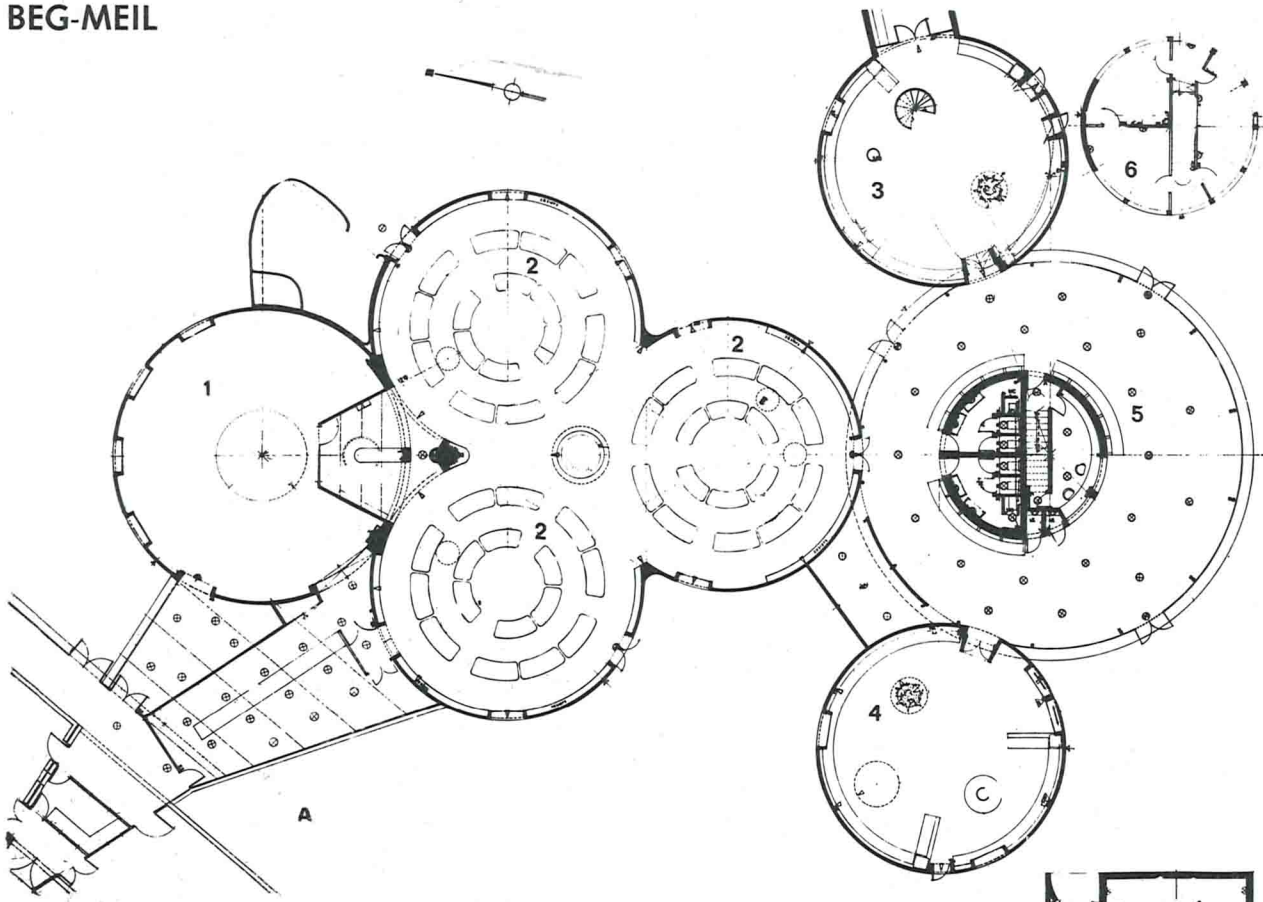
Ces logements sont réalisés au moyen d'un alvéole-type dont la répétition à quelque 130 exemplaires a permis d'envisager l'adoption d'une solution ayant partiellement recours à la préfabrication.

La partie collective comporte un groupe important de constructions articulées sur le pavillon de réception :

— 2 salons de 100 m² pour adultes formés de 2 1/2 sphères dont la voûte est percée de trois cheminées cylindriques de diamètres différents.





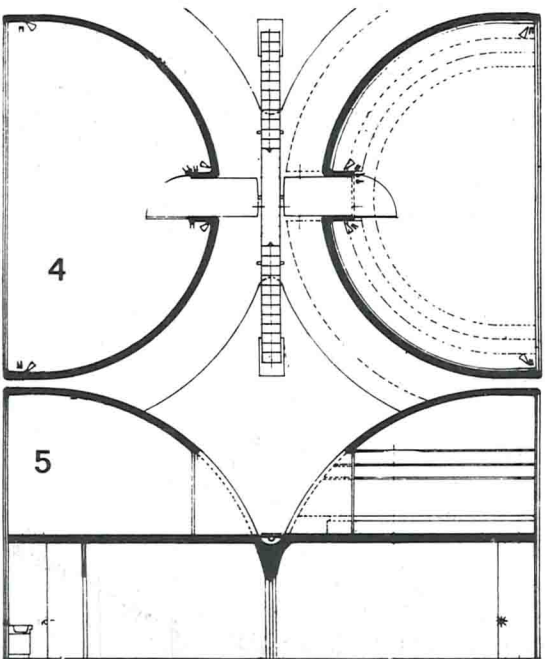
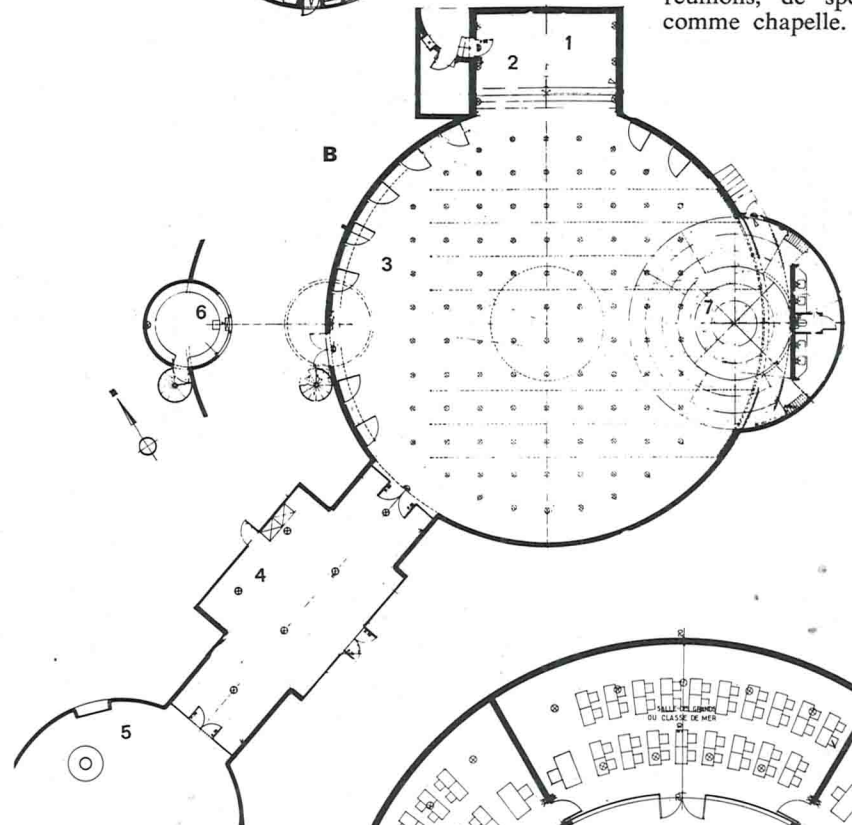
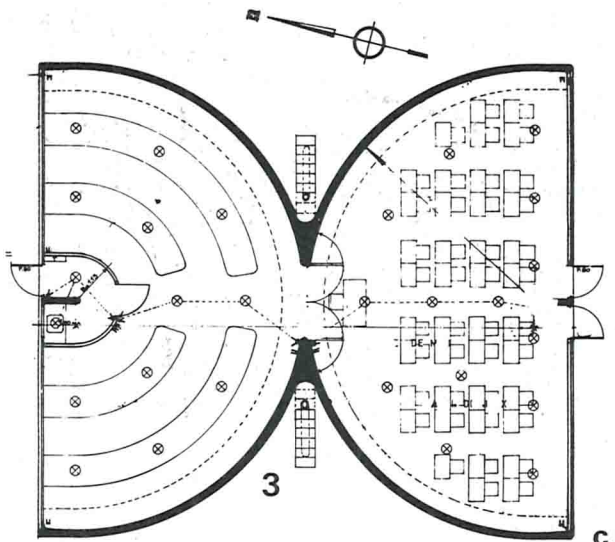


Les deux plus grandes forment lanterneaux, la plus étroite conduit de fumée.

— 3 salles à manger prévues chacune pour 100 couverts constituées de 3 1/2 sphères réunies entre elles par des surfaces cylindriques et percées de fenêtres circulaires et de lanterneaux semi-sphériques. L'une de ces trois salles communique avec la cuisine.

Ces différentes coques ont été construites en utilisant le procédé suivant : une fois coulée la dalle, une ossature temporaire est dressée pour permettre la mise en forme de l'armature primaire, recouverte de feuilles de métal déployé. Le parement extérieur de béton est alors projeté, opacifiant le volume. Après la prise du béton, l'ossature est démontée et la coque est achevée par une projection de mortier qui noie l'armature. Une fois taloché l'enduit extérieur, une peinture blanche assure l'étanchéité.

L'ensemble est complété par un club pour adolescents (deux quarts de sphère reliés par le sommet), 1 jardin d'enfants avec aire de jeux, 1 atelier de bricolage et 1 bâtiment qui peut être utilisé comme salle de réunions, de spectacles ou même comme chapelle.



A. PLAN DES SERVICES CENTRAUX :

- 1. Cuisine 600 repas. 2. Salles à manger 106 places chacune.
- 3. Salon des parents Est. 4. Salon des parents Ouest.
- 5. Accueil-sécrétariat, toilettes. 6. Direction.

B. PLAN SALLE DE REUNIONS :

- 1. Bloc de pierre sculpté. 2. Chapelle méditorium. 3. Salle de réunions. 4. Galerie. 5. Salon Est. 6. Cabine de projection à l'étage. 7. Avant-scène mobile.

C. SALLES POUR ADOLESCENTS :

- 3. Plan rez-de-chaussée. 4. Plan de l'étage. 5. Coupe longitudinale.

D. PLAN.

Photos p. 95 : 1. Salle de réunions. 2. Jardin d'enfants. 3. Salle pour adolescents. 4. Salle de réunions au fond, au premier plan le bassin d'eau douce. 5. Salons-salle à manger. 6. Vue intérieure d'un salon, coin cheminée.

